

M5 Self-Lighting Western Protein Marker

Western 曝光蛋白 Marker 使用说明书

产品名称	单位	货号
M5 Self-Lighting Western Protein Marker	250 μ l	MF140-01
M5 Self-Lighting Western Protein Marker	2x250 μ l	MF140-02

【储存条件】

-20 $^{\circ}$ C 恒温长期保存，4 $^{\circ}$ C 保存 6 个月，建议分装保存，避免反复冻融。

【产品简介】

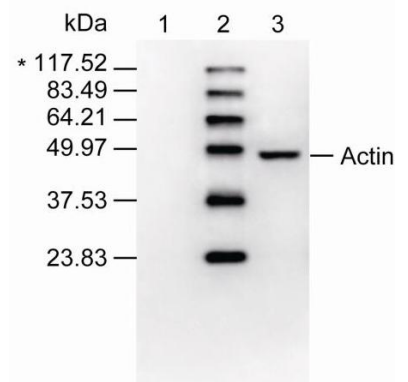
本产品含有 6 个纯化的蛋白质（23kD 到 117kD），均含有可被小鼠、兔子和山羊等各类抗体识别的基团，当进行化学发光（ECL）检测时，6 个蛋白质由于结合了相应的抗体，也可以发光，从而达到自发光的效果。本产品发出的光与目的蛋白质条带发的光一样，可以通过 X-光胶片曝光或者 ECL 发光成像仪进行检测。本产品的蛋白由于没有经过化学染色的过程，其分子量是精确可靠，可以为 Western Blot 提供精确的分子量标准（注：6 个蛋白质中的 5 个都经过质谱的鉴定），也可用于监控一抗、二抗和 ECL 过程。

【使用方法】

1. 将本产品为**即可用型产品**，在室温融化后，轻柔混匀，使沉淀充分溶解；
2. 加入 5 μ l 到本产品 SDS-聚丙烯酰胺胶的上样孔中，与待测样品一起电泳和转膜；
(可根据您使用胶的厚度、上样孔的宽度、一抗和二抗的种类、滴度以及 ECL 液的灵敏度等相关因素进行适当的调整，一般在 2-10 μ l 之间。)
3. 可以将彩虹预染蛋白 Marker (MF028 或者 MF028-plus) 与本产品同时进行上样。

注意：可以选择分开不同泳道上样，也可以在同一个泳道上同时点两种 Marker。
如果在同一个泳道上两种 Marker 时，最好先将两种 Marker 在离心管中匀混后，再上样，如此操作，Marker 的条带会更漂亮。

4. 转膜后，进行正常的封闭、一抗和二抗孵育，最后进行 ECL 发光检测。
5. ECL 后，可以同时检测到 6 个自发光条带和目的条带（如右图所示）。目的条带的大小一目了然。



4-15% PAGE, kDa

【注意事项】

1. 使用时应该将从冰箱中取出的产品恢复至室温后使用，否则可能由于低温下蛋白变性不彻底导致电泳条带出现不同程度的弥散；
2. 使用前先将产品恢复至室温后混匀，使沉淀充分溶解，否则可能导致电泳条带出现不同程度的弥散或拖带；
3. 本产品含有 SDS，蛋白已变性，不宜作为天然蛋白分子电泳时的分子量参照标准。

【备注】

本产品仅供科研使用。在确认产品质量出现问题时，本公司承诺为客户免费更换等量的质量合格产品。